

ЦНИИЭП курортно-туристских зданий
и комплексов
Госгражданстроя

Руководство

по проектированию
баз отдыха
предприятий



Москва 1982

ЦЕНТРАЛЬНЫЙ НАУЧНО-ИССЛЕДОВАТЕЛЬСКИЙ
И ПРОЕКТНЫЙ ИНСТИТУТ ТИПОВОГО И ЭКСПЕРИМЕНТАЛЬНОГО
ПРОЕКТИРОВАНИЯ КУРОРТНЫХ, ОЗДОРОВИТЕЛЬНЫХ,
ТУРИСТСКИХ ЗДАНИЙ И КОМПЛЕКСОВ
(ЦНИИЭП КУРОРТНО-ТУРИСТСКИХ ЗДАНИЙ И КОМПЛЕКСОВ)
ГОСГРАЖДАНСТРОЯ

РУКОВОДСТВО ПО ПРОЕКТИРОВАНИЮ БАЗ ОТДЫХА ПРЕДПРИЯТИЙ



Москва Стройиздат 1982

Рекомендовано к изданию решением Научно-технического совета ЦНИИЭП курортно-туристских зданий и комплексов.

Руководство по проектированию баз отдыха предприятий/Центр. н.-и. и проект. ин-т тип. и эксперим. проект. курорт., оздоровит., турист. зданий и комплексов Госгражданстроя.— М.: Стройиздат, 1982—31 с.

На основании действующих нормативных документов и анализа существующего положения приводятся рекомендации по проектированию баз отдыха летнего и смешанного по сезонности функционирования; дается характеристика функциональной структуры учреждения, номенклатура типов зданий и сооружений; освещаются требования к объемно-планировочным решениям зданий и планировке участка, а также основные конструктивные требования.

Для архитекторов, проектировщиков, инженеров, занимающихся проектированием и строительством учреждений отдыха.

Табл. 7, ил. 8.

ПРЕДИСЛОВИЕ

В настоящее время в нашей стране интенсивно строится новый тип рекреационного учреждения — базы отдыха предприятий и организаций, предназначенные для длительного и кратковременно-го отдыха трудящихся и членов их семей.

Специфика организации отдыха различных семейно-возрастных групп и преимущественно летнее функционирование оказывают влияние на функционально-планировочную структуру учреждения, выбор типов зданий и особенности их объемно-планировочных решений. Помимо этого, базы отдыха предоставляют возможность организации кратковременного, еженедельного отдыха наряду с длительным, ежегодным, что также оказывает существенное влияние на архитектурно-планировочное решение этих учреждений.

Настоящее Руководство выпускается с целью определения требований к функционально-планировочной организации баз отдыха с учетом их вместимости и сезонности функционирования, к номенклатуре зданий и особенностям их объемно-планировочных решений, а также планировочной организации участка.

В основу Руководства положены требования главы СНиП II-71-79 «Оздоровительные учреждения и учреждения отдыха» и другие нормативы, а также материалы, подтвержденные практикой проектирования и строительства баз отдыха. Руководство разработано канд. арх. Н. И. Александровой и арх. Н. С. Колобаевой с участием канд. арх. В. А. Машинского (физкультурно-оздоровительное обслуживание), канд. техн. наук А. Я. Кулагина (конструктивные решения) и арх. Л. П. Хахановой (детский отдых).

Отзывы и замечания по Руководству просьба направлять по адресу: 125080, Москва, Волоколамское ш., д. 1, ЦНИИЭП курорто-туристских зданий и комплексов.

1. ОБЩИЕ ПОЛОЖЕНИЯ

1.1. Базы отдыха — учреждения с переменным режимом функционирования, предназначены для ежегодного и еженедельного отдыха трудящихся и членов их семей, включая детей. Базы отдыха строятся и эксплуатируются предприятиями и организациями.

Данное Руководство следует применять при проектировании баз отдыха в средней климатической полосе.

1.2. Контингент отдыхающих представлен всеми возрастными группами взрослых и детей (начиная с 3-летнего возраста) с преобладанием летом семей с детьми до 70%, зимой взрослых — до 90%. Наиболее характерное для массового типа баз отдыха соотношение семейно-возрастных групп отдыхающих представлено в табл. 1.

Семейно-возрастной состав отдыхающих должен быть уточнен в каждом конкретном случае.

1.3. Вместимость баз отдыха, рекомендуемая главой СНиП II-71-79, от 250 до 1000 мест.

1.4. Сезонность функционирования: базы отдыха летнего функционирования целесообразно принимать вместимостью до 500 мест, летние с круглогодичным ядром — до 1000 мест. Круглогодичное ядро рекомендуется принимать от 20 до 40% общей вместимости базы, но не менее 100 мест.

1.5. Количество кратковременно отдыхающих с ночлегом целесообразно принимать зимой до 20, летом — до 50% дополнительно к основной вместимости базы.

Таблица 1

Семейно-возрастной состав отдыхающих	Соотношение отдыхающих, %	
	летом	осенью, зимой и весной (внеканиккулярное время)
Взрослые одиночные	15—20	60—75
Семьи без детей	15—20	20—35
Семьи с детьми	60—70	10—15
В том числе:		
взрослые	30—35	5—10
дети от 3 до 6 лет	12—15	3—7
от 7 до 10 лет	10—12	—
от 11 до 16 лет	10—12	—

В случае, если количество кратковременно отдыхающих превышает 20% дополнительно к основной вместимости учреждения, расчет помещений и инженерных сетей необходимо производить с учетом обслуживания кратковременно отдыхающих.

2. ГЕНЕРАЛЬНЫЕ ПЛАНЫ

2.1. Участки для размещения баз отдыха рекомендуется отводить не далее двух-трехчасовой транспортно-временной доступности от предприятия.

2.2. Площадь участка, отводимого под строительство, целесообразно принимать 140—160 м²/чел (в базах отдыха с одноэтажной частью) и до 200 м²/чел (в летних базах отдыха с одноэтажной застройкой).

2.3. На генеральном плане базы отдыха рекомендуется выделять следующие функциональные зоны: общественного центра, летних жилых групп на 100—150 мест раздельно для семей с

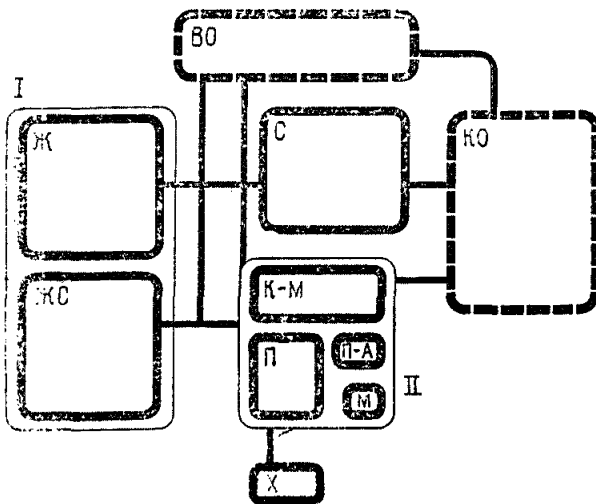


Рис. 1. Схема функционально - планировочной структуры базы отдыха

I—жилая зона; ЖС—жилая группа для семей с детьми; Ж—жилая группа для взрослых; II—зона центра общественного обслуживания базы; П—группа питания; КМ—культурно-массовая группа; П-А—приемно-административная; М—медицинская; Х—хозяйственная зона; С—спортивная зона; ВО—водно-оздоровительная зона; КО—зона ночлега кратковременно отдыхающих

детьми и для взрослых; для размещения кратковременно отдыхающих; спортивно-оздоровительных мероприятий; парк, благоустроенный для тихого отдыха; хоззону (рис. 1, 2, 3).

В базах отдыха с круглогодичным ядром жилые здания круглогодичного функционирования целесообразно размещать в зоне общественного центра. В базах отдыха вместимостью св. 500 мест рекомендуется выделять зону детского отдыха.

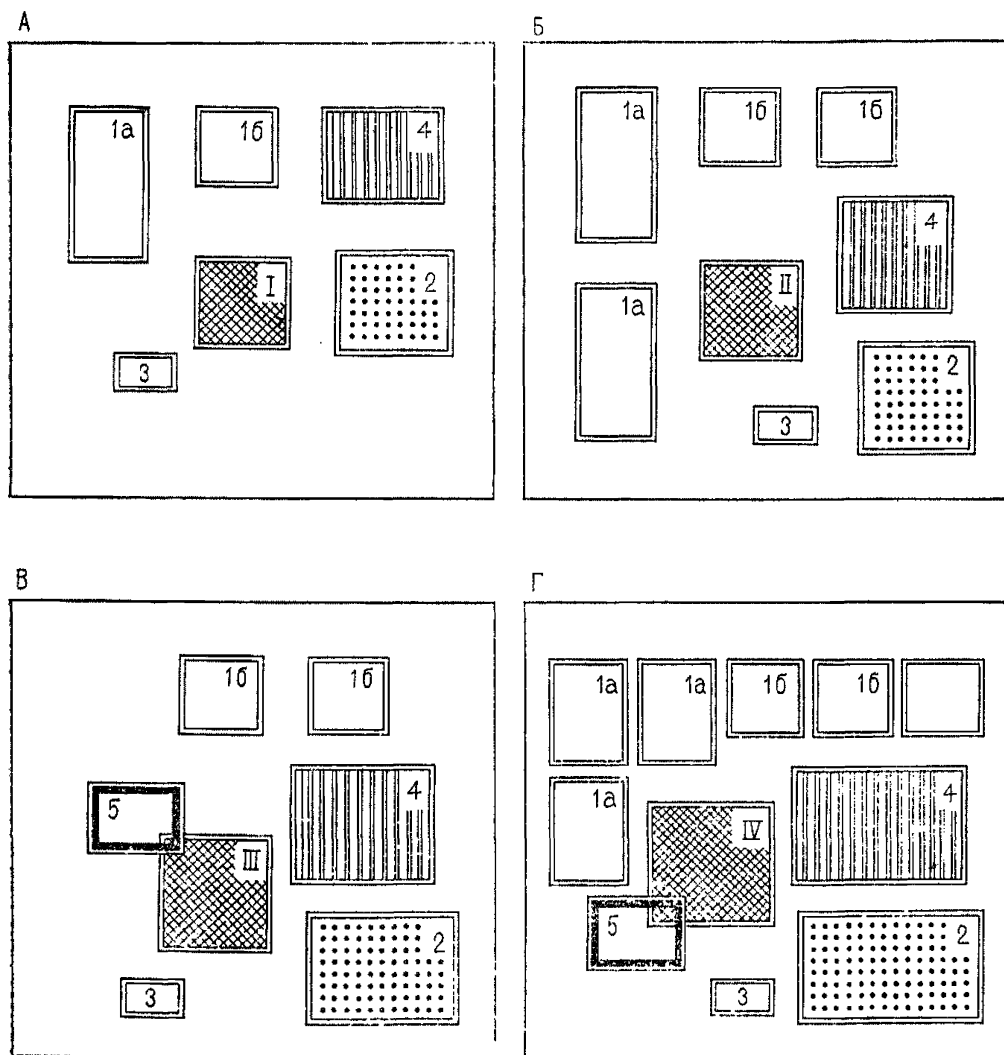


Рис. 2. Схемы функционально-планировочных элементов, входящих в состав баз отдыха различной вместимости и сезонности функционирования

А—база отдыха на 250 мест, летняя; Б—база отдыха на 500 мест, летняя; В—база отдыха на 50 мест, летняя с круглогодичным ядром; Г—база отдыха на 1000 мест, летняя с круглогодичным ядром; 1а—летняя жилая группа для семей с детьми на 100—150 мест; 1б—летняя жилая группа для взрослых на 100—150 мест; 2—летняя группа ночлега кратковременно отдыхающих на 100—300 мест; 3—хозяйственный блок; 4—физкультурно-оздоровительная зона; 5—круглогодичное ядро; центры обслуживания баз отдыха; I и II—на 250 и 500 мест летнего функционирования; III и IV—на 500 и 1000 мест летнего функционирования с круглогодичным ядром

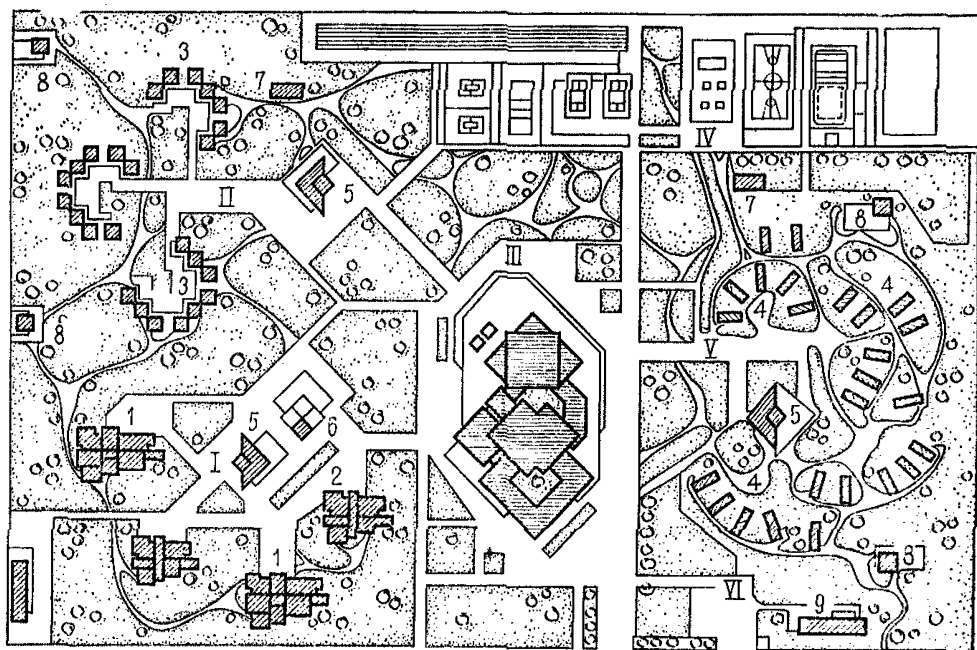


Рис. 3. Схема генерального плана летней базы отдыха на 250 мест с расширением для кратковременного отдыха на 100 мест

I—жилая группа для семей с детьми; II—жилая группа для взрослых; III—зона центра общественного обслуживания базы отдыха; IV—физкультурно-оздоровительная зона; V—зона ночлега кратковременно отдыхающих; VI—хозяйственная зона; 1—жилой дом на 50 мест двухэтажный; 2—жилой дом на 25 мест двухэтажный; 3—дом на 4 места одноэтажный, 4—домик на 2 места одноэтажный; 5—открытая гостиная с очагом; 6—игровой павильон с площадками и плескательным бассейном для детей младшего возраста; 7—бытовой павильон; 8—санитарный блок; 9—хозяйственный блок

Ориентировочное соотношение площадей функциональных зон приведено в табл. 2.

Таблица 2

Функциональные зоны	Соотношение функциональных зон, %	Площадь на одного отдыхающего, м ² /чел
Летних жилых групп	35—48	75*—120**
Центра обслуживания	20—25	35—40
Спортивных площадок	10—12	20—22
Детского сектора	1,5—2	2,5—3
Парковая	15—20	30
Хозяйственных сооружений	1,3—1,5	2,4—2,5
Итого	100	160—200

* При застройке двухэтажными корпусами на 25—50 мест.

** При застройке одноэтажными сблокированными домиками-ячейками на 4 места.

Примечание. Все зоны (кроме парковой) даны с учетом озеленения.

2.4. Зону общественного центра рекомендуется проектировать как композиционный центр генерального плана и размещать на ней одну или несколько зданий общественного обслуживания и небольшую площадь для массовых мероприятий.

2.5. В летних жилых группах помимо жилых зданий рекомендуется размещать гостиные с очагом, павильоны и площадки для игр детей младшего возраста (в жилых группах для семей с детьми), бытовые павильоны, санузлы (в жилых группах с неканализованными домиками).

2.6. Для размещения кратковременно отдыхающих на территории базы отдыха рекомендуется дополнительно предусматривать специально оборудованный участок из расчета 110—120 м²/чел с домиками облегченной конструкции или местами для установки палаток, летними гостиницами, бытовыми кухнями, санблоками. Целесообразно разместить этот участок изолированно, предусмотрев его связь с зонами общественного центра, физкультурно-оздоровительной, пляжем так, чтобы функциональные связи не пересекали жилую зону длительно отдыхающих.

2.7. На территории спортивно-оздоровительной зоны следует размещать спортивные площадки (с учетом дифференциации по возрастным категориям отдыхающих). Площадки, предназначенные для детей 11—14 лет, могут быть размещены в зоне детского отдыха.

При наличии водоема могут быть включены сооружения и устройства для оздоровительного плавания и купания, гребного, водно-лыжного, парусного спорта и рыбной ловли.

2.8. Парковая зона должна органично объединять и одновременно изолировать все функциональные зоны. Ее необходимо благоустроить, предусмотрев сеть дорожек и тропинок, места для тихого отдыха, самостоятельных физкультурных занятий, пикников.

2.9. Хозяйственную зону следует размещать на периферии участка с самостоятельным въездом, обеспечив удобную связь ее с центром общественного обслуживания и другими функциональными зонами.

2.10. Инженерное оборудование и инженерная подготовка территории базы отдыха должны решаться на основе проекта генерального плана зоны отдыха и в соответствии с требованиями «Инструкции по планировке и застройке курортов и зон отдыха», главы СНиП II-60-75* «Планировка и застройка городов, поселков и сельских населенных пунктов», а также глав СНиП, регламентирующих вопросы проектирования водоснабжения, канализации и энергоснабжения.

3. ОБЪЕМНО-ПЛАНИРОВОЧНЫЕ РЕШЕНИЯ

3.1. Номенклатуру зданий и сооружений для застройки баз отдыха рекомендуется разрабатывать на основе функционально-планировочной организации учреждения: для базы отдыха в целом и для летних жилых групп. При этом необходимо учитывать сезонность функционирования (летние и круглогодичные); контингент отдыхающих (для семей с детьми и взрослых); продолжительность отдыха (длительный и кратковременный); условия застройки (на открытых участках, в редколесье, на плоском и на пересеченном рельефе).

3.2. Для базы отдыха в целом рекомендуется проектировать: общественный центр (в виде одного или нескольких зданий), а

также сооружения для зон культурно-массовых и спортивно-оздоровительных мероприятий и детского отдыха, здания и сооружения для хозяйственной зоны.

Для летних жилых групп рекомендуется проектировать серию зданий в составе: жилые домики для семей с детьми, для взрослых, для кратковременного пребывания отдыхающих; гостиную с

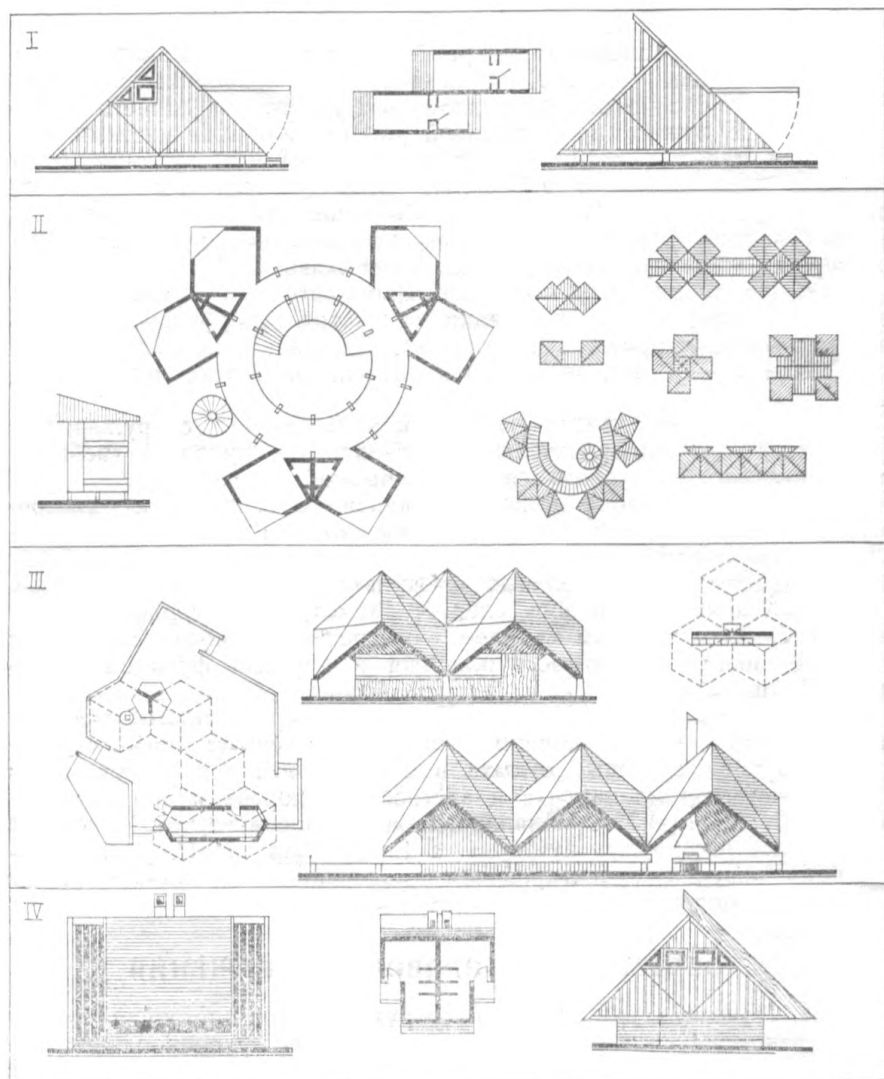


Рис. 4. Серия летних зданий и сооружений для застройки жилых групп летнего функционирования (авторы архитекторы Н. И. Александрова и О. Н. Горбунова)

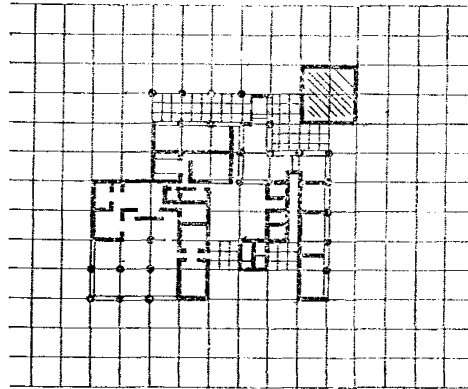
I—Жилой домик на 2 и 3 места неканализованный; II—Блокировка двухэтажных жилых ячеек на 6—8 человек, с приближенными санузлами до вместимости 36—72 чел.; III—Открытая гостиная с очагом и постирочная с оборудованным местом для глажения и чистки одежды для жилой группы 100—150 чел.; IV—Санитарный блок на группу из 50 чел.

Таблица 3

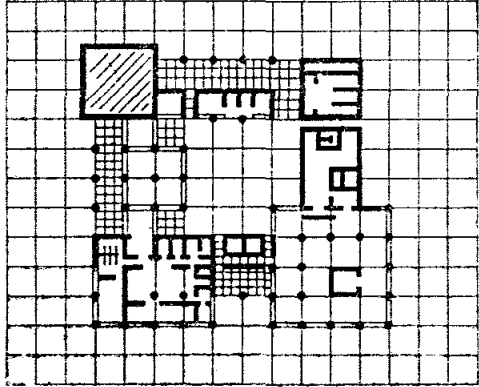
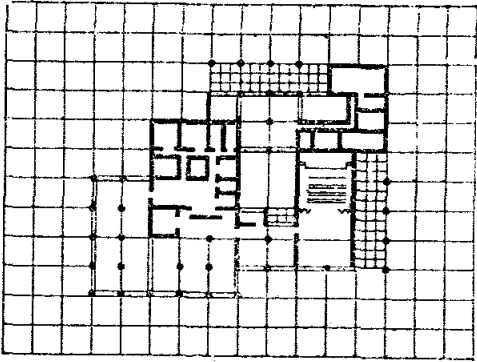
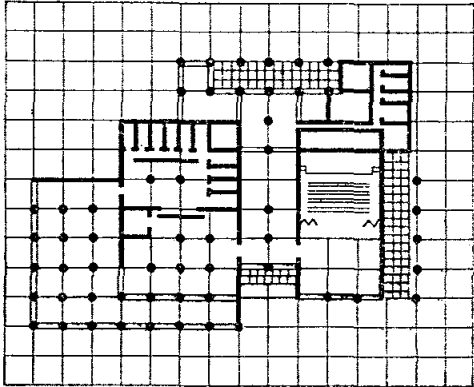
Здания и сооружения	Условная схема плана	Состав помещений и площадок	Использование в базах отдыха			
			летних	с круглого-дичным ядром		
				вместимостью, мест		
250	500	500	1000			

Общественные здания для базы отдыха в целом

Общественный центр базы отдыха на 250 мест летнего функционирования

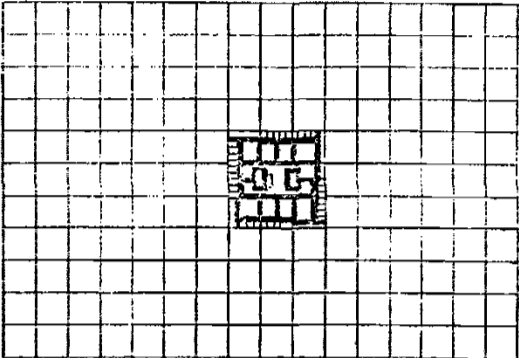


Столовая, летний кинотеатр, клубные помещения с библиотекой, универсальное помещение для игр, приемно-административные помещения, пункты проката, медпункт

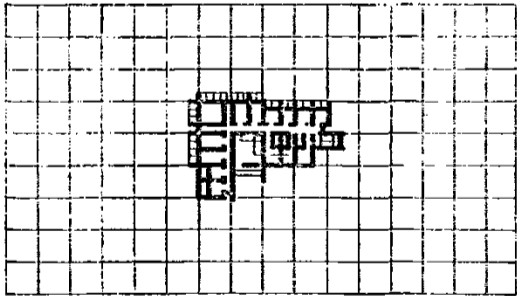
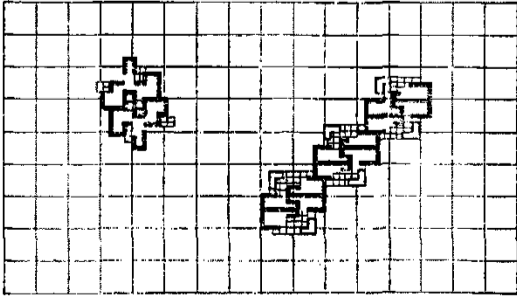
Здания и сооружения	Условная схема плана	Состав помещений и площадей	Использование в базах отдыха				
			летних	с круглогодичным ядром			
				вместимостью, мест			
250	500	500	1000				
Общественный центр базы отдыха на 500 мест летнего функционирования		То же		●			
Общественный центр базы отдыха на 500 мест с круглогодичным ядром		То же, с универсальным залом			●		
Общественный центр базы отдыха на 1000 мест с круглогодичным ядром		То же				●	

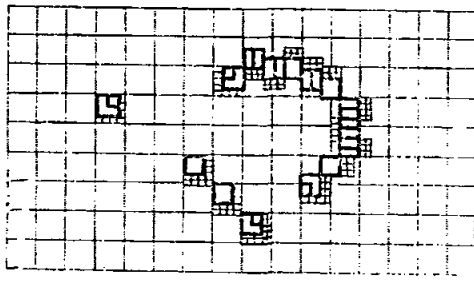
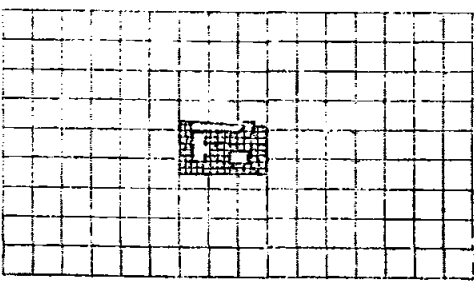
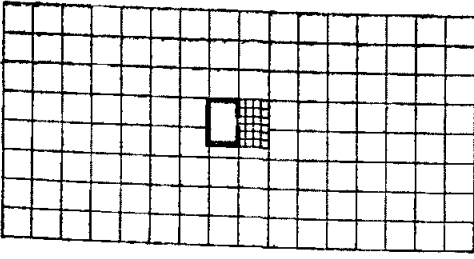
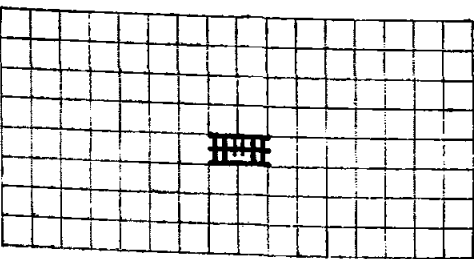
Здания и сооружения	Условная схема плана	Состав помещений и площадок	Использование в базах отдыха			
			летних	с круглогодичным ядром		
			вместимостью, мест			
			250	500	500	1000

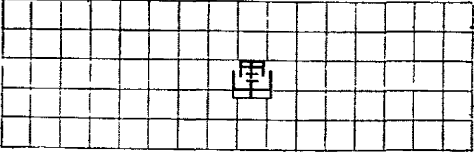
Круглогодичные жилые здания для баз отдыха с круглогодичным ядром

<p>Жилые здания на 100—250 мест (летом на 150—375 мест)</p>		<p>Жилые ячейки одно- и двухкомнатные на 1—5 мест с приближенными санитарными узлами (унитаз, умывальник, душ), гостиные, комнаты глажения и чистки одежды, комнаты персонала, санузлы персонала</p>			● ●	
---	--	--	--	--	-----	--

Серия зданий для летних жилых групп

<p><i>Жилые здания</i> На 50 мест, канализованные</p>		<p>Жилые комнаты двухместные, санузлы, умывальники, душевые, постирочные, комната чистки и глажения одежды, комната персонала</p>	●	●	●	●
<p>На 4 и 5 мест, сблокированные по месту до вместимости 25—50 мест, канализованные</p>		<p>Жилые комнаты на 2 и 3 места с приближенными санузлами (унитаз, умывальник, душ)</p>	●	●	●	●

Здания и сооружения	Условная схема плана	Состав помещений и площадок	Использование в базах отдыха			
			летних	с круглогодичным ядром		
				вместимостью, мест		
250	500	500	1000			
На 4 места, неканализованные, отдельно стоящие и сблокированные по месту		Комнаты на 1 и 3, 2 и 2 и 4 места	●	●	●	●
<i>Обслуживание здания и сооружения</i>						
Открытая гостиная с очагом на жилую группу из 100—150 чел.		Помещение с плитами и разделочными столами, терраса с обеденными столами, частично крытая площадка, оборудованная для просмотра телепередач, игр и общения небольших групп отдыхающих	●	●	●	●
Детский игровой павильон на 25 детей		Игровая комната, игровая площадка, теневой навес	●	●	●	●
Бытовой павильон на группу из 100—150 чел.		Комната глажения и чистки одежды, постирочная, кабины гигиены женщин, душевые, помещение дежурного обслуживающего персонала, санитарные узлы персонала	●	●	●	●

Здания и сооружения	Условная схема плана	Состав помещений и площадок	Использование в базах отдыха			
			летних	с круглогодичным ядром		
				вместимостью, мест		
			250	500	500	1000
Санитарный блок на группу из 50 чел.		Унитазы, умывальники, ножные ванны	●	●	●	●

Обозначения:

- — разрабатываются типовые проекты;
- — рекомендуются для индивидуального проектирования.

Примечание. Серия летних зданий для летних жилых групп может быть использована для застройки молодежных лагерей, туристских баз и кемпингов, а также для летнего расширения домов отдыха и пансионатов.

очагом; санитарный блок. В состав серии могут быть включены также бытовой и детский игровой павильоны. Состав помещений основных типов зданий приведен в табл. 3; перечень сооружений для зон различного функционального назначения — в гл. 5. Для комплексной застройки базы отдыха серию зданий рекомендуется проектировать на основе единого архитектурного и конструктивно-го решения (рис. 4).

3.3. Общественный центр базы отдыха включает группы помещений общественного питания, культурно-массового, бытового назначения, административно-приемную и медицинскую. В состав общественного центра базы отдыха с круглогодичным ядром может быть включена также группа жилых помещений. Ниже освещаются специфические для баз отдыха особенности объемно-планировочных решений групп помещений.

Группа питания.

3.4. Обеденные залы столовой следует проектировать отдельными для семей с детьми и для взрослых. В летних залах целесообразно предусматривать самообслуживание (2 посадки), в круглогодичных — обслуживание официантами (1 посадка) и использовать их летом для семей с детьми.

3.5. Для организации питания кратковременно отдыхающих целесообразно использовать возможность увеличения производительности кухонного блока в пиковые нагрузки на 20% (СНиП II-Л.8-71. Предприятия общественного питания). В этом случае вместимость летних обеденных залов следует рассчитывать на 60% летней вместимости базы отдыха или летнего ее расширения.

В случае большего количества кратковременно отдыхающих площадь пищеблока и обеденных залов может быть увеличена в соответствии с конкретными потребностями.

Культурно-массовая группа

3.6. Культурно-массовая группа включает зал, кружковые помещения, библиотеку, помещение для игр детей.

В базах отдыха с круглогодичным ядром зал целесообразно проектировать универсальным с целью использования его для зрелищ, лекций, танцев, игр, а также для спортивных занятий. В летних базах отдыха вместо зала может быть предусмотрена открытая киноплощадка или амфитеатр.

3.7. Учитывая особенности отдыха сложившихся на производстве коллективов и продолжение в летнее время на базе отдыха занятий клубов предприятия, а также развитые виды самостоятельных творческих занятий, необходимо особое внимание уделить проектированию кружковых помещений.

Кружковые помещения целесообразно проектировать отдельно для технических и художественных занятий с соответствующим оборудованием: универсальным для технического творчества и сменным для художественных занятий (для изобразительного искусства, музыкальных занятий, занятий хореографией). Параметры и оборудование клубных комнат рекомендуется принимать в соответствии с нормами планировочных элементов для баз отдыха, а также для оздоровительных лагерей старшекласников.

Помещения для детского отдыха.

3.8. Помещения для детского отдыха рекомендуется размещать частично в здании общественного центра, частично выносить в летние жилые группы и зону детского отдыха.

3.9. Для детей от 3 до 6 и от 7 до 9 лет следует проектировать игровые комнаты на 25—30 чел. со сменным оборудованием для игр на столах и на полу, индивидуальных занятий и активного отдыха. Для базы отдыха на 250 мест — одно помещение для этих возрастных категорий, для базы отдыха на 500 мест и более — для каждой возрастной группы отдельно.

Эти помещения целесообразно проектировать летними и размещать при жилых группах для семей с детьми.

3.10. Для детей от 10 до 14 лет следует проектировать помещения для пионерской работы, кружковых занятий и игр.

Кружковое помещение рекомендуется проектировать совместно со специально оборудованными площадками для технического и художественного творчества и природоведения (см. п. 5.13).

3.11. Для зрелищ и массовых мероприятий детей всех возрастных категорий следует использовать помещения культурно-массовой группы для взрослых.

Жилые помещения летнего и круглогодичного функционирования.

3.12. Спальные помещения размещаются в летних жилых группах и в круглогодичных жилых зданиях (в базах отдыха смешанного по сезонности функционирования). Круглогодичные жилые здания летом рекомендуется использовать для размещения семей с детьми.

Круглогодичные жилые помещения

3.13. В базах отдыха с круглогодичным ядром круглогодичные жилые помещения рекомендуется проектировать в самостоятельных зданиях и размещать их в непосредственной близости от здания общественного центра или совмещать с ним в одном здании.

Группы жилых помещений, предназначенных для взрослых, целесообразно размещать обособленно от группы жилых помещений для семей с детьми. В состав последней рекомендуется включать детскую игровую комнату 18—24 м² в зависимости от вместимости круглогодичного ядра.

Летние жилые группы

3.14. Летние жилые здания рекомендуется проектировать с учетом следующих требований:

для семей с детьми — канализованные корпуса или домики-ячейки с санузлами при жилых комнатах;

для взрослых — канализованные корпуса или домики-ячейки с санузлами, расположенными на этаже или при жилых комнатах; допускаются неканализованные отдельно стоящие или сблокированные домики-ячейки;

для кратковременно отдыхающих — неканализованные отдельно стоящие или сблокированные домики-ячейки.

В обслуживающие помещения жилой группы входят санитарные узлы, душевые, постирочные, комнаты глажения и чистки одежды (6 м² на 100 мест), комнаты персонала со встроенными шкафами для белья (0,1 м² на одно место), санитарные узлы для персонала (3 м² на 50—60 мест), хозяйственные комнаты (3 м² на 100—120 мест), в жилых группах для семей с детьми также игровые помещения и площадки для детей. Кроме того, необходимо включать частично крытую площадку или помещение для просмотра телепередач (0,6 на одно место) и бытовую кухню, состоящую из помещения (18 м² на 100 мест) и частично крытой площадки (40 м² на 100 мест) (рис. 5).

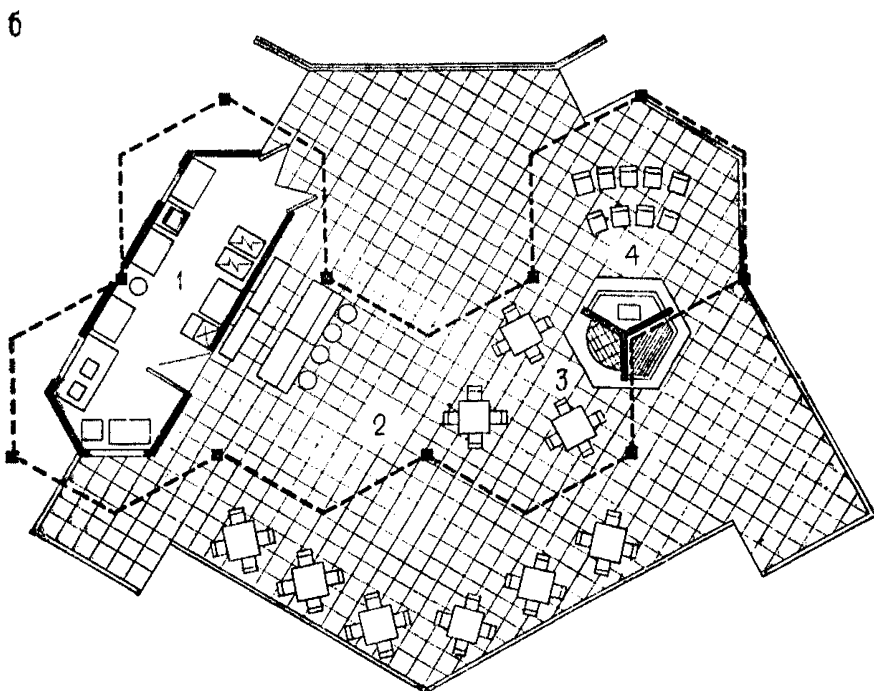
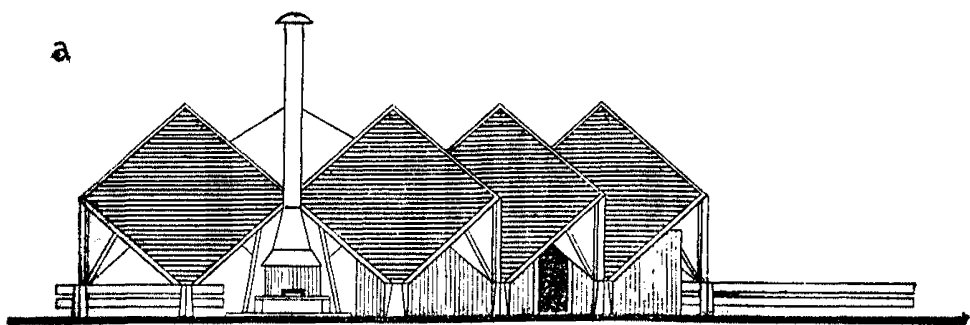


Рис. 5. Открытая гостиная с очагом (автор архитектор О. Н. Горбунова)

а—фасад; **б**—план; 1—помещение кухни; 2—площадка для приема пищи и общения небольших групп отдыхающих; 3—камни; 4—площадка для просмотра телепередач

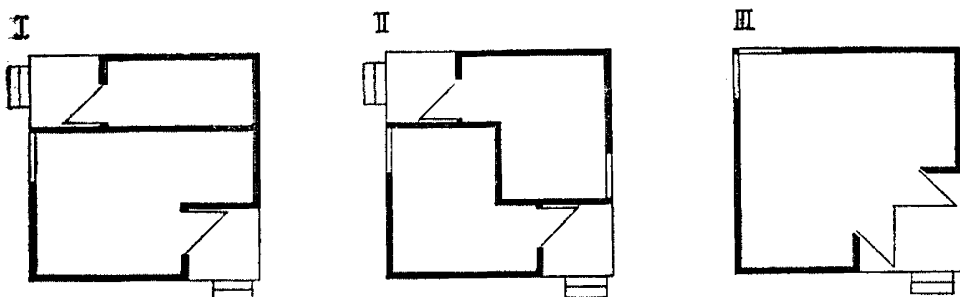


Рис. 6. Варианты планировки четырехместного домика для ночлега кратковременно отдыхающих

I—на одно и три места; **II**—на два и два места; **III**—на четыре места

Эти помещения рекомендуется группировать с учетом функциональной близости, а также централизации инженерных сетей, в первую очередь, водопровода, канализации и теплоснабжения (см. табл. 3).

3.15. При проектировании жилых помещений следует использовать принцип гибкой планировки для заселения их семьями с различным количественным и возрастным составом и одиночными отдыхающими. Необходимо также предусматривать возможности подселения родственников на конец недели.

Жилые помещения для семей от 2 до 5 чел. рекомендуется проектировать из одно- и двухкомнатных жилых ячеек. Одиночных отдыхающих следует расселять в одно- и двухместных комнатах, кратковременно отдыхающих — в одно- и четырехместных комнатах (рис. 6).

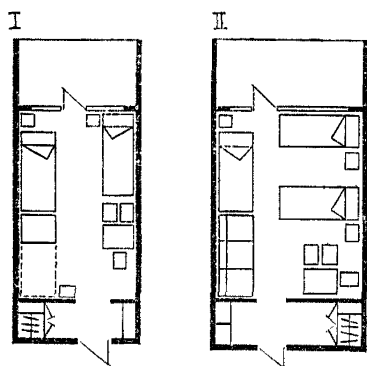


Рис. 7. Комнаты типа «дубль» с дополнительным местом для приезжающего на конец недели родственника

I — на 2+1 место — 12 м²; II — на 3+1 место — 16 м²

Для организации ночлега кратковременно отдыхающих могут быть предусмотрены комнаты типа «дубль» с дополнительным трансформируемым местом для приезжающего на конец недели родственника из расчета 2—3 м² на дополнительное место (рис. 7).

Таблица 4

Площадь комнаты, м ²	Соотношение, %	Тип комнаты	
		зимой	летом
9	30*	} Одноместная Одноместная «дубль»	Одноместная «дубль»
12	40		Двухместная
13,5	20	Двухместная	Двухместная «дубль»
18	10	Двухместная «дубль»	Трехместная
		Трехместная	Четырехместная

* За счет исключения одноместных комнат из летних жилых групп.

Число таких мест следует принимать из расчета 20% дополнительно к вместимости базы.

В круглогодичных жилых группах целесообразно ввести 4 типа комнат и заселять их зимой из расчета 6 м² на одно место

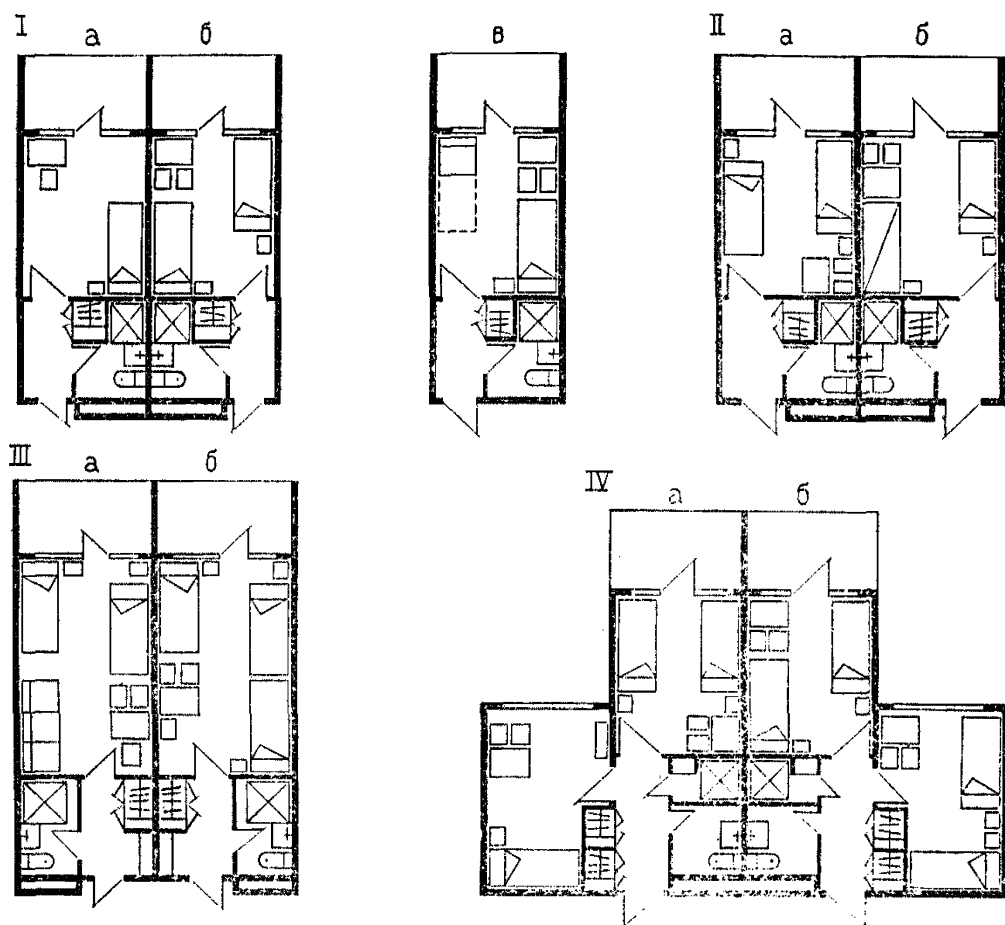


Рис. 8. Вариантное использование жилых ячеек круглогодичного функционирования с учетом увеличения вместимости на лето и на конец недели (автор — архитектор Н. Колобаева)

I—жилая ячейка площадью 9 м² с вариантами использования: а—зимой как одноместная; б—летом как двухместная; в—летом и зимой как одноместная «дубль» с дополнительным местом; II—жилая ячейка площадью 12 м² с вариантами использования: а—зимой как двухместная, б—летом как двухместная «дубль»; III—жилая ячейка площадью 13,5 м² с вариантами использования: а—зимой как двухместная «дубль», б—летом как трехместная; IV — жилая ячейка площадью 18 м² из двух комнат (9+9 м²) с вариантами использования: а—зимой как трехместная; б—летом как четырехместная или как две двухместных

и 9 м² — одноместные (аналогично турбазам на конечных пунктах маршрута), а летом из расчета 4,5 м² на одно место (табл. 4, рис. 8).

При этом вместимость круглогодичного корпуса может быть увеличена на лето до 50% и для кратковременно отдыхающих — до 20%.

4. КОНСТРУКТИВНЫЕ РЕШЕНИЯ ЗДАНИЙ И СООРУЖЕНИЙ

4.1. Выбор конструктивных решений и строительных материалов для зданий и сооружений баз отдыха определяется сезонностью их действия.

Для строительства зданий и сооружений летнего и круглогодичного функционирования следует применять местные строительные материалы и изделия, выпускаемые предприятиями строительных баз, расположенных в районе рекреационной зоны.

В лесонизбыточных районах для строительства баз отдыха целесообразно применять деревянные панельные и щитовые ограждающие конструкции, а также несущие конструкции из древесины, в том числе клееной.

В лесонедостаточных районах наряду с расширением применения методов строительства зданий из монолитного железобетона и армоцемента в инвентарной опалубке и кирпичного строительства с применением эффективных утеплителей целесообразно использовать легкие панели стен, перегородок, перекрытий и покрытий на деревянном каркасе с обшивкой из асбестоцементных гипсовых и цементно-стружечных плит.

Летние здания и сооружения рекомендуется возводить из легких и облегченных конструкций индустриального и построечного изготовления. Легкие ограждающие конструкции целесообразно разрабатывать с учетом применения для монтажа средств малой механизации.

4.2. В основу проектирования зданий и сооружений должен быть положен принцип унификации объемно-планировочных параметров и сборности строительных изделий. Это позволит сократить сроки строительства, упростить монтажные работы и удешевить строительство. Номенклатура строительных изделий должна отвечать требованиям Единой модульной системы (ЕМС). Группы зданий и сооружений, сходных по функциям, рекомендуется проектировать в общей модульной сетке при единой высоте помещений. При разработке зданий в панельных конструкциях целесообразно применять укрупненные модули 15М и 12М.

4.3. Здания мелкоячеистой структуры (спальные павильоны) рекомендуется проектировать панельной и каркасно-щитовой конструкции, а также из монолитного железобетона и армоцемента с применением переставной опалубки.

Несущие панели стен, перегородок, перекрытия и покрытия с деревянным каркасом сплошного или составного сечений могут обшиваться досками в шпунт, фанерой, асбестоцементными, гипсовыми или пластиковыми листами.

Несущие (навесные) панели могут быть такой же конструкции либо трехслойными бескаркасными («сэндвич»-панели).

При разработке ограждающих конструкций следует предусматривать защиту от перегрева, перепада суточных температур, от продувания и протечек. Для утепления панелей и защиты их от перегрева следует применять древесноволокнистые, стружечные, минераловатные, стекловолоконные плиты и пенопласты.

Для гидропароизоляции, герметизации и уплотнения панелей, проемов и утеплителей следует использовать рулонные пленочные, ленточные и мастичные материалы.

Каркас и покрытия зданий могут выполняться из деревянных или клеюдеревянных конструктивных элементов.

Рекомендуемый тип кровли — легкая, бесчердачная, преимущественно вентилируемая, с покрытием асбестоцементными волокнистыми листами или рулонными кровельными материалами с цветной посыпкой. При больших уклонах в лесозабыточных районах возможна дощатая или гонтовая кровля внахлестку.

4.4. Для зданий и сооружений крупноячеистой структуры (залы столовых, спортивные корпуса, зрительные залы) с пролетом 9—18 м рекомендуется использовать клеевые деревянные балки, арки, фермы, а также металлические прутковые фермы и облегченные структуры в сочетании с ограждающими панельными конструкциями либо с применением листовых материалов: фанеры, плоского и волокнистого асбестоцемента или стеклопластика.

Перспективным типом конструкций являются тенты из синтетических тканей. Тенты целесообразно применять в качестве навесов над площадками или в закрытых тентовых павильонах каркасного или воздухоопорного типа.

5. СЕЗОННЫЕ СООРУЖЕНИЯ И ПЛОЩАДКИ

5.1. Учитывая преимущественно летнее функционирование баз отдыха, рекомендуется особое внимание уделить проектированию сооружений для зон культурно-массовых, спортивно-оздоровительных мероприятий, детского отдыха, лесопарка, а также благоустройству этих зон.

5.2. В зоне общественного центра и культурно-массовых мероприятий целесообразно предусмотреть площадку для массовых общественных мероприятий, выставок, празднеств, танцев площадью от 400 до 1000 м² (в зависимости от вместимости базы), запроектировав ее как композиционное ядро общественного центра.

5.3. Должна быть предусмотрена эстрада с местами для зрителей или амфитеатром в соответствии с главой СНиП II-71-79, а также небольшая площадка, частично крытая для самостоятельных выступлений.

В базах отдыха вместимостью более 500 мест желательно за проектировать танцевальную площадку, разместив ее в отдалении от спального и общественного зданий.

5.4. Кружковые помещения целесообразно дополнять размещенными в непосредственной близости небольшими площадками аналогичного функционального назначения, частично под навесом, с целью проведения кружковых занятий на открытом воздухе.

Физкультурно-спортивные сооружения.

5.5. Физкультурно-спортивные сооружения на базах отдыха предназначены для самостоятельных и организованных физкультурно-оздоровительных занятий и спортивных развлечений. Кроме того, они могут быть использованы для сдачи норм ГТО и соревнований между отдыхающими. В отдельных случаях их могут использовать также для спортивных занятий — тренировочной работы и соревнований спортсменов клуба и спортивной школы предприятия.

Физкультурно-спортивные сооружения предназначены для занятий всех возрастных групп отдыхающих. Поэтому для каждой из них необходимо создание самостоятельных сооружений, набор которых и размещение должны соответствовать специфическим требованиям данной возрастной группы.

Таблица 5

Площадка	Площадь, м ² , при вместимости базы отдыха, мест		
	250	500	1000
Универсальная для подвижных игр, бадминтона, баскетбола, волейбола (со сменным оборудованием)	540	1080	1620
Для настольного тенниса	56	112	168
Для основной гимнастики и элемен- тов легкой атлетики	70	140	210
Итого	666	1332	1998

5.6. Физкультурно-спортивные сооружения баз отдыха включают группу обязательных сооружений, которые необходимы в составе баз отдыха во всех случаях, и группу дополнительных сооружений, наличие которых зависит от особенностей природной среды, экономических возможностей, технической и организационной обеспеченности базы отдыха, сезонности функционирования.

5.7. В состав обязательных сооружений входят:

площадки для детей 3—6 лет (из расчета 3—5 м² на одного ребенка на 25—30% детей этого возраста), которые должны включать оборудование для совершенствования в ходьбе (приподнятые доски, скамейки, бревна), лазания (гимнастические стенки, наклонные лестницы, горки, лабиринты), бросании (горизонтальные и вертикальные цели), прыжках (ямы для прыжков), место для подвижных игр и дорожки для езды на велосипеде. Их следует размещать при жилых группах для семей с детьми;

площадки для детей 7—9 лет (из расчета 15 м² на одного ребенка на 25—30% детей этого возраста), которые должны включать площадки-лужайки для подвижных игр, площадки для тематических игр, дорожки для езды на велосипеде. Их следует размещать при жилых группах для семей с детьми или в составе групп общественных сооружений базы отдыха;

площадки для детей 10—15 лет (табл. 5) и дорожки для езды на велосипеде. Размещаются в физкультурно-оздоровительной зоне или в зоне детского отдыха;

площадки для детей 15—16 лет, молодежи и взрослых (табл. 6) и беговая дорожка. Размещаются в физкультурно-оздоровительной зоне. Вблизи территории базы следует предусмотреть дорожки для оздоровительного бега и ходьбы.

В зависимости от местных условий количество полей и площадок может увеличиваться или уменьшаться на 30%.

5.8. При использовании базы отдыха как лагеря для спортсменов или включении в состав базы отдыха спортивного лагеря состав полей и площадок определяется по специальному заданию.

5.9. В базах отдыха с круглогодичным ядром зимой поля и площадки с безгазонным покрытием следует заливать для превращения в катки для начинающих, массового, фигурного катания и хоккея. Ориентировочная площадь льда на 1000 отдыхающих — 3600 м².

Т а б л и ц а 6

Площадка	Площадь, м ² , при вместимости базы отдыха, мест		
	250	500	1000
Универсальная для бадминтона, баскетбола и волейбола (со сменным оборудованием)	720	1440	2160
Для настольного тенниса	60	120	180
Для основной гимнастики	100	200	300
Для элементов легкой атлетики	1000	1500	2000
Для крокета	288	576	864
Для кеглей	100	200	300
Итого	2268	4036	5804

5.10. В состав дополнительных сооружений, включаемых в зависимости от местных условий, могут входить: оборудованная территория для оздоровительного плавания и купания; бассейны на открытом водоеме; базы гребного, воднолыжного, парусного спорта и рыбной ловли, бани сухого жара и парные, теннисный корт, площадка для городков, базы лыжного спорта.

В базах отдыха на 1000 мест допускается включать бассейны с открытой или крытой ванной.

Площадки для детского отдыха

5.11. Около 35% отдыхающих в летнее время составляют дети, поэтому рекомендуется уделять особое внимание организации их досуга. При этом целесообразно учитывать не только особенности организации отдыха различных возрастных категорий детей и подростков, но также возможность профессиональной ориентации детей старшего возраста, что непосредственно отражает нужды предприятия.

5.12. Для игр детей младшего возраста рекомендуется проектировать площадки частично под навесом с песочницами, возможно — плескательным бассейном, малыми игровыми формами (см. п. 5.7).

5.13. Для организации досуга детей среднего и старшего возраста рекомендуются следующие группы сооружений и площадок, которые целесообразно проектировать для базы отдыха в целом и размещать в зоне (или секторе) детского отдыха:

а) площадки и сооружения для игр и физкультурных занятий в соответствии с п. 5.7;

б) для игр и художественного творчества:
площадка (частично под навесом) со столами для занятий кружков изобразительного искусства, рукоделия и т. п.;
выставочная площадка (частично под навесом);
танцевальная площадка (частично оборудованная для занятий хореографией);

в) для игр и технического творчества:
площадка (частично под навесом), оборудованная для технического моделирования (со столами, верстаком и др.);
площадка (частично под навесом), оборудованная для судо-

моделирования (с выходом и спуском к воде, с «причалами» для моделей и т. д.);

«строительная площадка» (с местом для строительства и сборки сооружений и навесом для хранения «строительного материала»);

автомотогородок с трассами и павильоном для хранения детских автомобилей, велосипедов и т. п. (в базах отдыха свыше 500 мест);

г) для игр и творческих занятий, связанных с природоведением:

«опытное поле»;

небольшой участок, запроектированный как игровая площадка

Т а б л и ц а 7

Сооружения и площадки	Площадь, м ² , при размещении в базах отдыха		
	250 90	500 180	1000 350
1. Площадки для игр и развлечений:			
а) для детей дошкольного возраста (3—5 м ² /чел., на 25—30% детей)	20	40	80
б) для детей школьного возраста (5—10 м ² /чел., 25—30% детей):			
площадки для конструктивных игр (строительная площадка, площадка для технического моделирования и др.)	—	50	100
площадка для художественного творчества (рисование, музыкальные занятия)	100	50	100
площадка для природоведения (ботанический сад)	—	75	150
в) для всех возрастных групп (5 м ² /чел., на 25—30% детей):			
игровая площадка для физкультурно-подвижных игр	В соответствии с п. 5.7		
2. Площадки, оборудованные для отдыха воспитателей и родителей	10	20	40
3. Кафе-мороженое	—	30	50
4. Пункт проката велосипедов и крупной игрушки (на 10, 18 и 35 велосипедов)	20	28	45
Итого по детскому сектору:			
помещений	20	58	95
площадок (кроме физкультурно-спортивных)	130	235	470

Примечание. В числителе указана вместимость базы, в знаменателе — количество детей.

на тему «Наша география», «Тайга» с разнообразным рельефом («горами», «реками», «долинами») и зелеными насаждениями; при определенных условиях можно предусмотреть организацию жилого уголка.

5.14. Сводные состав и площади сооружений и площадок для детских игр приведены в табл. 7.

6. СРЕДСТВА И ПРИЕМЫ АРХИТЕКТУРНО-ХУДОЖЕСТВЕННОЙ КОМПОЗИЦИИ

6.1. При разработке проектов генерального плана базы отдыха и архитектуры зданий необходимо учитывать: сезонность функционирования; масштаб застройки с преобладанием летних зданий из облегченных конструкций; непосредственную связь зданий и сооружений с природным окружением; организацию отдыха различных возрастных групп, имея в виду, что летом около половины отдыхающих составляют дети; специфику в организации отдыха относительно постоянных сложившихся на производстве коллективов и соответственно развитые виды самостоятельных культурно-массовых и спортивно-оздоровительных занятий.

6.2. Ландшафтные особенности участка определяют композицию генерального плана базы отдыха и архитектуры зданий.

В большинстве случаев для средней климатической полосы, учитывая преобладание летней малоэтажной застройки, целесообразна рассредоточенная композиция генерального плана.

Для баз отдыха, имеющих в своем составе круглогодичную часть, рекомендуется смешанный прием композиционного решения с максимальной централизацией круглогодичной застройки и рассредоточенным размещением летних зданий.

Зоны летних жилых групп, общественного центра, физкультурно-оздоровительных сооружений, хозяйственная должны быть изолированы друг от друга зелеными насаждениями. Одновременно летние жилые группы должны быть связаны с зонами центра, спортивно-оздоровительной, хозяйственной. При этом участки жилых групп не должны быть проходными.

6.3. Архитектурно-планировочную организацию летних жилых групп целесообразно решать таким образом, чтобы изолировать жилые домики один от другого, но предусмотреть при этом удобную связь с центральной частью жилой группы — летней гостиной с очагом, а в жилой группе для семейных — с детской игровой площадкой. При этом следует жилые группы для семей с детьми отделять от жилых групп для взрослых. Жилые группы необходимо проектировать как часть целого архитектурно-планировочного решения, подчинив композиционно их планировку общей композиции генерального плана.

6.4. При проектировании зданий и сооружений должны учитываться требования к сохранению и целесообразному использованию ландшафтных особенностей участка. При строительстве на залесяном участке крупногабаритные здания целесообразно размещать на имеющихся вырубках и полянах. Для размещения небольших летних зданий могут быть использованы участки леса с малоценными породами или редколесье.

6.5. Все жилые помещения должны иметь террасы или лоджии. Целесообразно предусматривать террасы или крытые площадки для некоторых групп общественного обслуживания (культурно-массовой, общественного питания, детского отдыха).

6.6. При проектировании летних зданий рекомендуется предусматривать меры защиты от перегрева в приемах объемно-планировочного и конструктивного решений.

6.7. Архитектурно-планировочное решение проекта базы отдыха следует разрабатывать как единую архитектурно-природную композицию.

ПРИЛОЖЕНИЕ

ОСНОВНЫЕ НОРМАТИВНЫЕ И МЕТОДИЧЕСКИЕ МАТЕРИАЛЫ

1. Строительные нормы и правила.
Оздоровительные учреждения и учреждения отдыха. Нормы проектирования.
Общественные здания и сооружения. Нормы проектирования.
Предприятия общественного питания. Нормы проектирования.
Спортивные сооружения. Нормы проектирования.
Клубы. Нормы проектирования.
Планировка и застройка городов, поселков и сельских населенных пунктов. Нормы проектирования.
Газоснабжение. Внутренние устройства. Нормы проектирования.
Газоснабжение. Наружные сети и сооружения. Нормы проектирования.
Водоснабжение, канализация и теплоснабжение. Наружные сети и сооружения. Нормы проектирования.
2. Нормали основных планировочных элементов жилых и общественных зданий. Учреждения отдыха.
Вып. НИ-6.6-80. Базы отдыха трудящихся. М., Стройиздат, 1981.
Вып. НИ-6.5-80. Помещения лагерей старшекласников. М., Стройиздат, 1981.
3. Инструкция по планировке и застройке курортов и зон отдыха. ВСН 23-75. М., Стройиздат, 1976.
4. Методические указания по планировке, застройке и благоустройству курортов, мест отдыха и туризма в СССР. ЦНИИЭП лечебно-курортных зданий, ЦНИИ курортологии и физиотерапии. М., Стройиздат, 1973.

СОДЕРЖАНИЕ

	Стр.
Предисловие	3
1. Общие положения	3
2. Генеральные планы	4
3. Объемно-планировочные решения	7
4. Конструктивные решения зданий и сооружений	22
5. Сезонные сооружения и площадки	23
6. Средства и приемы архитектурно-художественной композиции	27
<i>Приложение. Основные нормативные и методические материалы</i>	28

ПОПРАВКИ

к работе Альбом интерьера спальных корпусов зданий курортно-оздоровительного назначения/ЦНИИЭП курортно-туристских зданий и комплексов Госгражданстроя. — М.: Стройиздат, 1982.

Страница	Графа	Строка	Напечатано	Следует читать
49	1-я слева	19-я снизу	Передняя ячейки с повышенным ком-	Передняя ячейки с минимальным ком-
89	2-я слева	18-я снизу	Плиты силикатные	Краски силикатные

**ЦНИИЭП КУРОРТНО-ТУРИСТСКИХ ЗДАНИЙ И КОМПЛЕКСОВ
ГОСГРАЖДАНСТРОЯ**

**РУКОВОДСТВО
ПО ПРОЕКТИРОВАНИЮ БАЗ ОТДЫХА ПРЕДПРИЯТИЙ**

Редакция инструктивно-нормативной литературы
Зав. редакцией Г. А. Жигачева
Редактор Л. Н. Кузьмина
Мл. редактор А. Н. Ненашева
Технические редакторы Н. Г. Новак, С. Ю. Титова
Корректор Н. О. Родионова

Н/К

Сдано в набор 4.08.81.	Подписано в печать 25.03.82.	Т-06370.
Формат 84×108 ¹ / ₃₂	Бумага тип. № 2	Гарнитура «Литературная»
Печать высокая	Усл. печ. л. 1,68. Усл. кр.-отг. 1,89.	Уч.-изд. л. 1,48.
Тираж 10.000 экз.	Изд. № XII-9483	Заказ № 67. Цена 5 коп.

101442, Москва, Стройиздат, Каляевская, 23а

Московская типография № 8 Союзполиграфпрома
при Государственном комитете СССР по делам издательств,
полиграфии и книжной торговли.
Хохловский пер., 7